

Méthodologie

La présente note fait état des résultats de la troisième enquête d'opinion sur la conjoncture réalisée auprès des ressortissants de la Chambre de commerce et d'industrie du Burkina Faso (CCI-BF).

Cette enquête s'est déroulée du 20 novembre au 10 décembre 2009 et a concerné un échantillon de 325 entreprises disposant d'un numéro IFU, réparties dans les catégories Commerce, Industrie et Services. La catégorie Industrie est décomposée en « *Industrie manufacturière* » et en « *Bâtiments et travaux publics* » (BTP). De même, la catégorie Services est décomposée en « *Banques et établissements financiers* » et en « *Autres services* » regroupant les activités de transport, de l'hôtellerie, de l'ingénierie, etc.

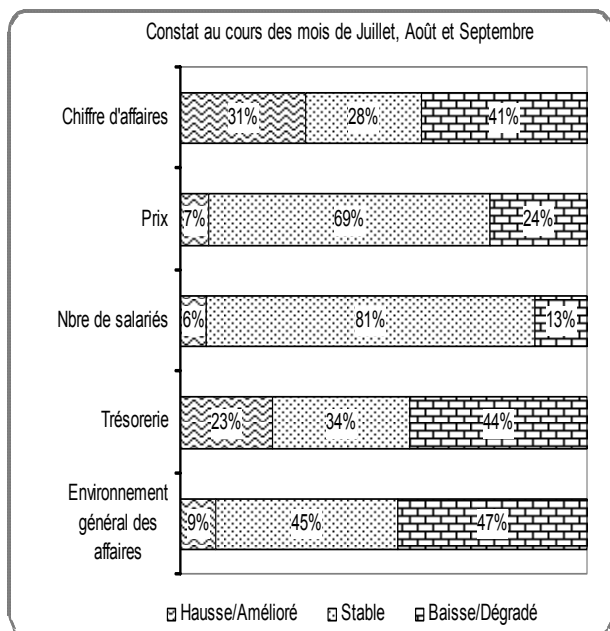
Globalement, l'échantillon des entreprises qui ont répondu à l'enquête est représentatif des entreprises disposant d'un numéro IFU dans le Fichier NERE. Les analyses ont été effectuées sur la base de données de 171 entreprises répondantes, soit un taux de réponse de 52,6%.

Représentativité de l'échantillon au 3^e trimestre

| Catégories professionnelles | Entreprises avec n° IFU | | Echantillon de départ au 3e trimestre | | Echantillon après enquête | |
|-----------------------------|-------------------------|------|---------------------------------------|------|---------------------------|------|
| | Nombre | % | Nombre | % | Nombre | % |
| Commerce | 8 863 | 53% | 110 | 34% | 55 | 33% |
| BTP | 2 443 | 14% | 36 | 11% | 20 | 12% |
| Industries manufacturières | 724 | 4% | 49 | 15% | 22 | 13% |
| Services | 4 891 | 29% | 130 | 40% | 74 | 42% |
| Total général | 16 921 | 100% | 325 | 100% | 171 | 100% |

Taux de réponse : $(171/325) \times 100 = 52,6\%$

Vue d'ensemble : reprise des activités au quatrième trimestre



Chiffre d'affaires (CA)

Au 3^e trimestre 2009, 31% des entreprises ont enregistré la hausse de leur chiffre d'affaires. Comparativement au 2^e trimestre, cette part est supérieure de trois points (29% des entreprises au 2^e trimestre).

Pour le 4^e trimestre, 43% des entreprises s'attendent à une hausse de leur chiffre d'affaires et 24% de celles-ci prévoient plutôt une baisse du chiffre d'affaires.

Les prix de vente ou de services

Les prix de vente ou de services au 3^e trimestre n'ont pas changé pour une grande majorité des entreprises (69%).

Pour le trimestre à venir, 80% des entreprises ne devraient pas modifier leurs prix. En revanche, 7% des entreprises prévoient les relever.

Nombre de salariés

Au 3^e trimestre, 81% des entreprises ont maintenu leurs effectifs salariés et 13% de celles-ci les ont réduit.

Concernant les anticipations portant sur le 4^e trimestre, les effectifs devraient rester stables pour 77% des sondées. Pour 13% d'elles en revanche, les effectifs pourraient plutôt être revus à la baisse.

Trésorerie

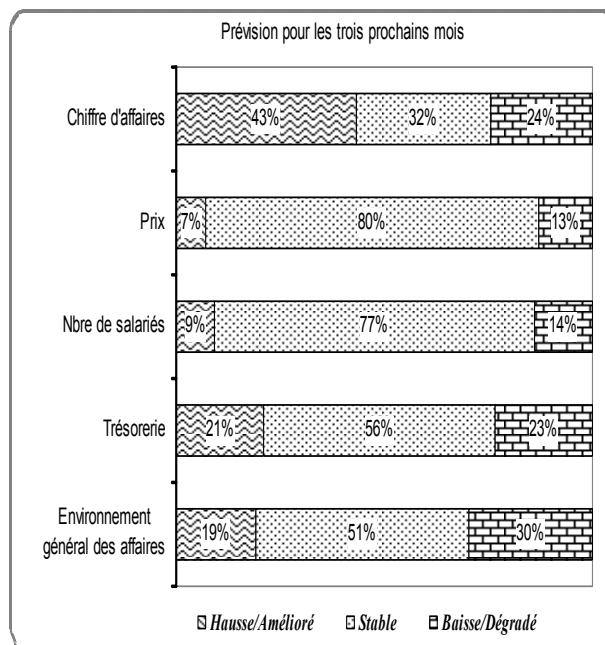
Les difficultés de trésorerie ont été ressenties au 3^e trimestre par une majorité des entreprises. Au 2^e trimestre, 40% des entreprises avaient anticipé ces difficultés, mais 44% des entreprises ont effectivement enregistré une baisse de leur trésorerie.

56% des entreprises prévoient une trésorerie stable pour le 4^e trimestre contre 21% qui attendent une amélioration et 23% une baisse.

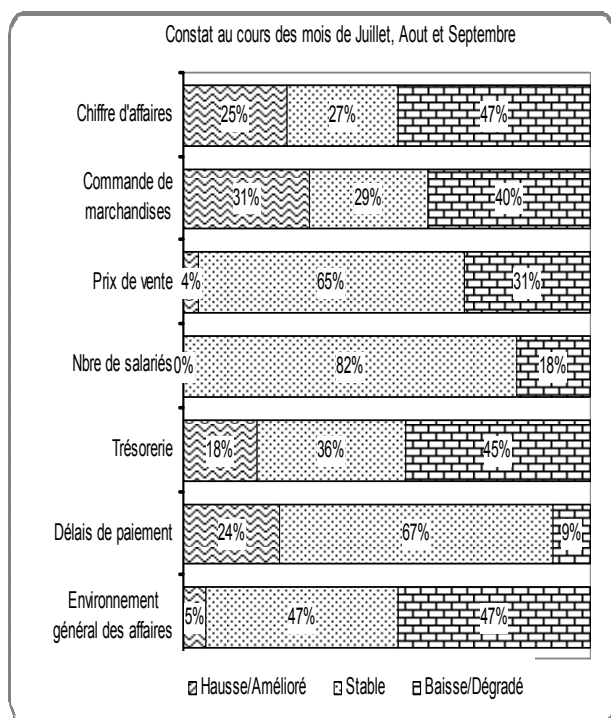
Environnement général des affaires

Pour 47% des entreprises sondées, l'environnement général des affaires leur a été défavorable au 3^e trimestre 2009. Seules 9% des entreprises considèrent que celui-ci leur était favorable alors qu'elles étaient 13% à l'envisager.

Les anticipations pour les trois prochains mois font état d'une stabilité de l'environnement général des affaires pour une entreprise sur deux. 30% des entreprises entrevoient leur dégradation.



Commerce : ralentissement de l'activité dans le secteur commercial



Chiffres d'affaires

Le chiffre d'affaires dans le commerce était en baisse pour 47% des chefs d'entreprises au 3^e trimestre. Par rapport aux prévisions du 2^e trimestre, il est en nette amélioration (55%). Pour le 4^e trimestre, il devrait s'améliorer pour 38% des entreprises.

Commandes de marchandises et stocks de marchandises

Pour 40% des chefs d'entreprises, les commandes et stocks de marchandises étaient en baisse. Le trimestre à venir devrait se caractériser par une stabilité de ceux-ci.

Prix de vente

Pour près de 2/3 des chefs d'entreprises (65%), les prix de vente des marchandises sont restés stables. Cette tendance devrait se maintenir au cours du trimestre à venir pour 85% d'entre eux.

Nombre de salariés

L'emploi dans le commerce est resté stable pour 85% des chefs d'entreprises. Les prévisions pour le dernier trimestre s'inscrivent dans la même lignée pour 89% d'entre eux.

Trésorerie

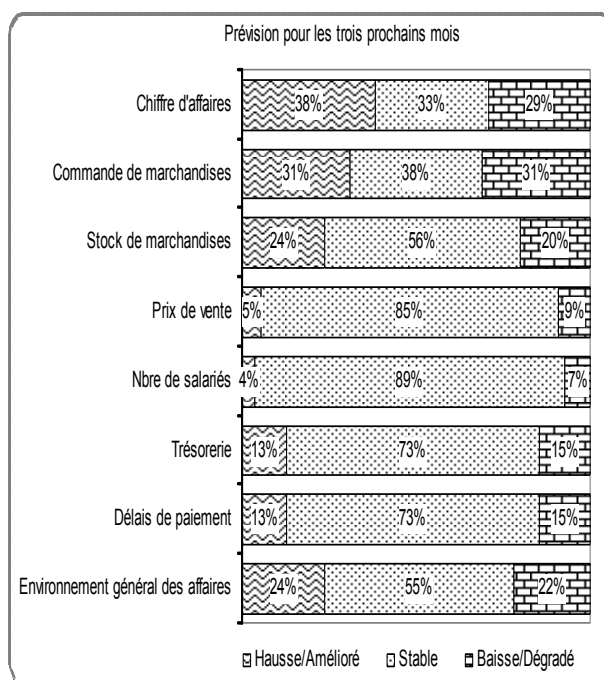
Au cours du 3^e trimestre, près de la moitié des entreprises (45%) a connu une baisse de leur trésorerie. Pour le dernier trimestre de 2009, 73% des entreprises prévoient une stabilité de leur trésorerie.

Délais de paiement

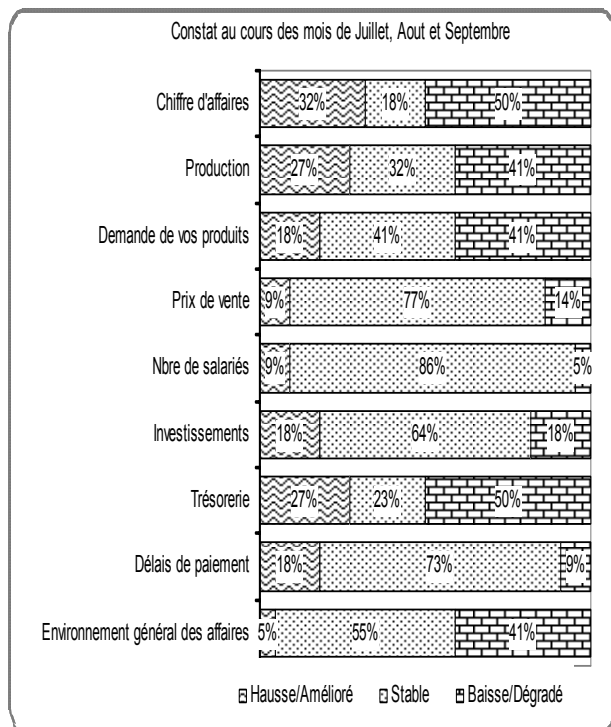
2/3 des entreprises du secteur d'activité (67%) n'ont pas connu de modification de leurs délais de paiement. Le trimestre à venir devrait observer la même tendance pour 73% d'entre elles.

Environnement général des affaires

L'environnement général des affaires dans le commerce s'est détérioré pour près de la moitié des entreprises (47%). Les prévisions pour les mois à venir se caractériseront par une stabilité pour 55% d'entre elles. Aussi, seulement 24% des entreprises prévoient une amélioration.



Industrie : Maintien de l'emploi et hausse attendue du chiffre d'affaires



Chiffre d'affaires

Comme au trimestre précédent, la moitié des entreprises a déclaré une baisse du chiffre d'affaires. Le 4^e trimestre s'annonce meilleur pour une entreprise sur deux (50%).

Production industrielle et demande des produits

La production et la demande des produits ont connu une baisse selon 41% des entreprises interrogées. Une amélioration de ces variables est attendue au cours du trimestre prochain par 36% d'entre elles.

Prix de vente

Les prix sont restés stables pour 77% des entreprises interrogées. La tendance devrait se poursuivre au cours du trimestre prochain de l'avis de 91% des enquêtés.

Nombre de salariés

Au cours du 3^e trimestre, 86% des entreprises n'ont pas modifié leurs effectifs salariés. Le constat était le même au cours du 2^e trimestre, avec 73% d'entre elles. Pour le 4^e trimestre, elles sont 82% qui s'attendent à un maintien de leurs effectifs.

Investissements

Ils sont restés stables au cours du trimestre selon 64% des chefs d'entreprise interrogés. La même proportion d'entreprises prévoient cette stabilité au cours du 4^e trimestre.

Trésorerie

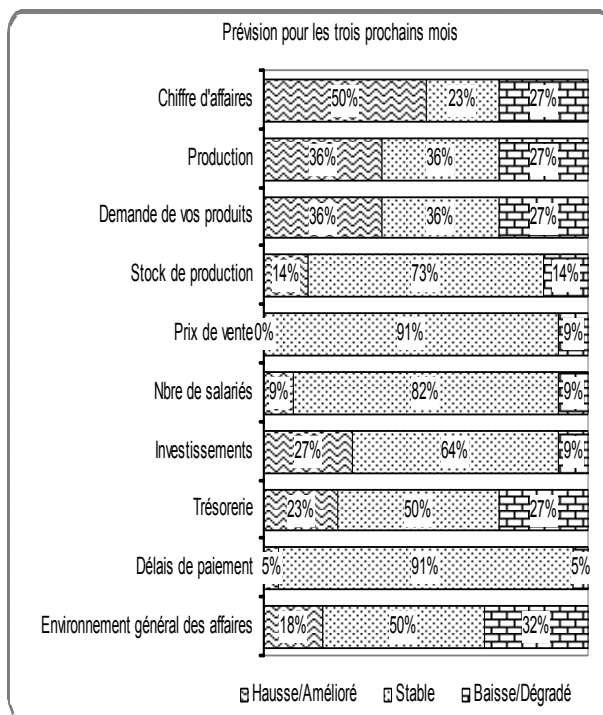
Une entreprise sur deux a déclaré une dégradation de sa trésorerie au 3^e trimestre. La situation sera stable au cours du 4^e trimestre de l'avis de 50% des entreprises interrogées.

Délais de paiements

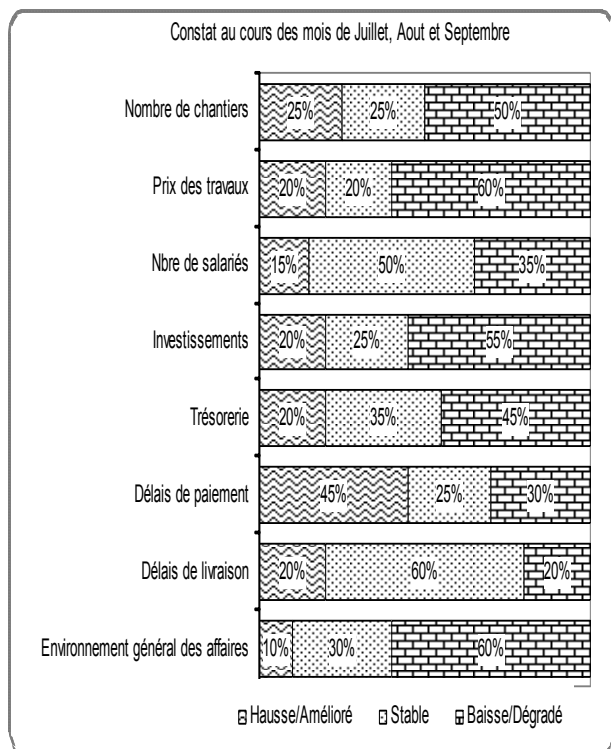
Pour 73% des entreprises, les délais de paiements au cours du 3^e trimestre sont restés stables. Plus de 90% des entreprises interrogées, pensent que cette situation va se poursuivre au 4^{ème} trimestre.

Environnement général des affaires

De l'avis de 55% des entreprises il est resté stable au cours du 3^e trimestre. Pour le 4^e trimestre, la même tendance se dessine pour une entreprise sur deux.



Bâtiments et travaux publics: baisse du nombre de mise en chantier au troisième trimestre



Nombre des chantiers

Une entreprise sur deux a connu une baisse du nombre de ses chantiers mis en œuvre au cours du 3^e trimestre. La situation ne devrait guère s'améliorer au cours du dernier trimestre. En effet, ils sont 55% les chefs d'entreprises qui envisagent une baisse des mises en chantiers.

Prix des travaux

Les prix des travaux ont été revus à la baisse au cours du 3^e trimestre pour 60% des chefs d'entreprises interrogés. Cette situation devra se poursuivre pour une entreprise sur deux au cours du trimestre à venir.

Nombre de salariés

Les prévisions de baisse de l'emploi au cours du trimestre écoulé se sont réalisées pour 35% des entreprises et la situation devrait encore se dégrader au cours du dernier trimestre pour 50% des chefs d'entreprises.

Investissement

Le secteur des BTP se caractérisait au 3^e trimestre par une baisse des investissements pour 55% des entreprises. Cette baisse sera persistante au dernier trimestre de l'année selon 65% des entreprises.

Trésorerie

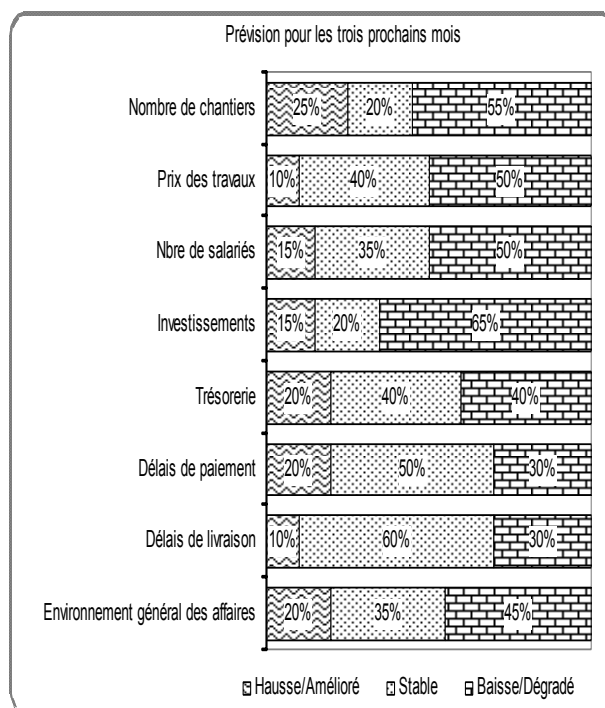
Elle s'est dégradée pour 45% des entreprises, mais devrait se stabiliser au cours du dernier trimestre pour 40% d'entre elles.

Délais de paiement et de livraison

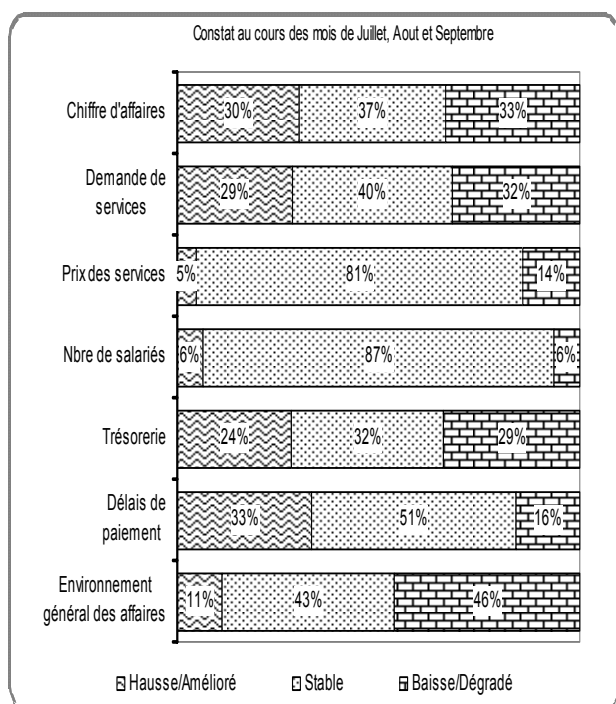
Au 3^e trimestre, alors que les délais de livraison se sont stabilisés pour 60% des entreprises, ils se sont accrus pour 45% des chefs d'entreprises. Au 4^e trimestre, les délais de paiement et de livraison devraient se stabiliser pour respectivement 40% et 50% des entreprises.

Environnement général des affaires

L'environnement général des affaires a été jugé défavorable pour 60% des entreprises du BTP au 3^e trimestre. Cependant, la situation devrait s'améliorer au dernier trimestre pour 20% des chefs d'entreprises et demeurer stable pour 35% d'entre eux.



Services : Hausse attendue de la demande en fin d'année



Chiffre d'affaires et demande de service

Par rapport au 2^e trimestre, le chiffre d'affaires est en amélioration. En effet, 30% des entreprises ont constaté la hausse de leur chiffre d'affaires au cours du 3^e trimestre, contre 26% au 2^e trimestre.

Les prévisions pour le 4^e trimestre révèlent que 43% des entreprises attendent une hausse du CA et de la demande des services.

Prix des services

Les prix sont restés sans changement au cours du trimestre pour 81% des entreprises enquêtées. Ils le demeureront au cours du 4^e trimestre de l'avis de 81% des entreprises.

Nombre de salariés

L'emploi dans le secteur a été maintenu au cours du trimestre par 87% des entreprises enquêtées. Seulement 6% d'entre elles ont déclaré une hausse de leurs effectifs salariés. Les perspectives annoncées pour le 4^e trimestre sont favorables pour un maintien des emplois par 83% des entreprises.

Trésorerie

La trésorerie s'est dégradée au cours du 3^e trimestre dans environ 30% des entreprises. Pour le 4^e trimestre, 27% des entreprises tablent pour une amélioration, contre 25% qui escomptent une dégradation.

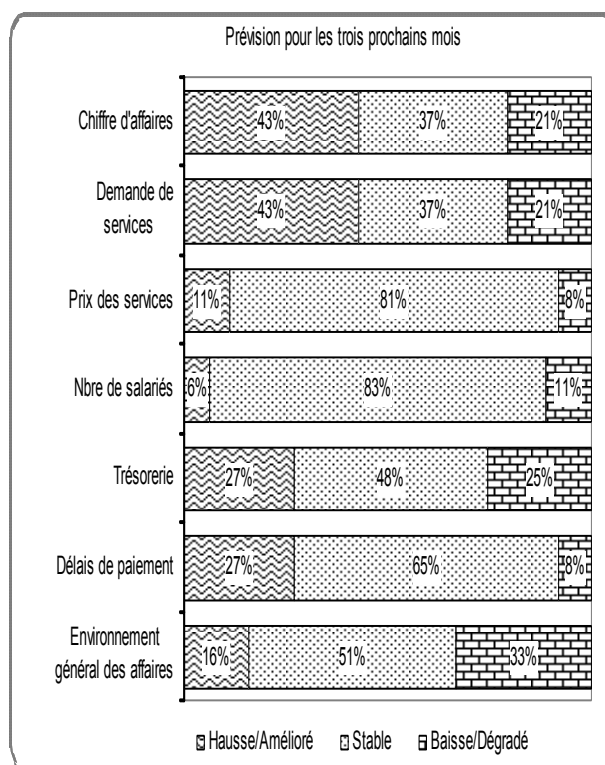
Délais de paiement

Les délais de paiement n'ont pas connu de modification au cours du 3^e trimestre de l'avis de 51% des entreprises. La même tendance devrait s'observer au 4^e trimestre selon 65% des entreprises enquêtées.

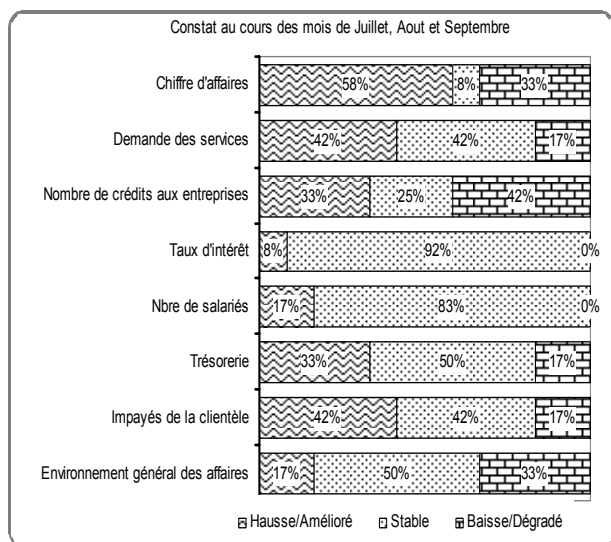
Environnement général des affaires

46% des entreprises ont jugé l'environnement général des affaires défavorable.

De l'avis de 51% des entreprises, l'environnement général des affaires sera sans changement au 4^e trimestre.



Banques et établissements financiers: baisse constatée du crédit aux entreprises et augmentations des impayés



Chiffre d'affaires

Au 3^e trimestre, plus d'un établissement financier sur deux (58%) a constaté la hausse de son chiffre d'affaires. Comparée aux prévisions du 2^e trimestre, cette part est en baisse de 11 points (69%). La tendance actuelle de l'évolution du CA est attendue pour le 4^{ème} trimestre.

Demande de services

La part des entreprises ayant constaté la hausse de la demande de services au 3^e trimestre était en recul, par rapport aux anticipations (42% contre 77% prévus au 2^e trimestre). Au 4^e trimestre, elles sont 58% à s'attendre à une reprise de cette demande.

Crédits aux entreprises

Contrairement aux prévisions du 2^e trimestre (54%), seules 33% des établissements financiers ont effectivement augmenté le volume de leurs crédits aux entreprises. A contrario, 42% des établissements les ont réduits. Pour le 4^e trimestre, un établissement sur deux (50%) envisage d'accroître son concours financier aux entreprises contre 17% qui envisagent une baisse.

Taux d'intérêts

Les taux d'intérêts ont été relevés dans 8% des établissements financiers alors qu'aucun d'entre eux ne l'avaient prévu au 2^e trimestre. Au 4^e trimestre cependant, aucun des établissements n'envisagent modifier les taux d'intérêts.

Nombre de salariés

38% des établissements financiers avaient prévu une augmentation de leur effectif au 3^e trimestre, mais en définitif ils n'ont été que 17% à le réaliser. Si aucun des établissements n'a réduit son effectif au cours de ce trimestre, ils sont par contre 8% à l'envisager au 4^e trimestre contre 50% et 42% qui prévoient respectivement le maintien et la hausse de leur effectif.

Trésorerie

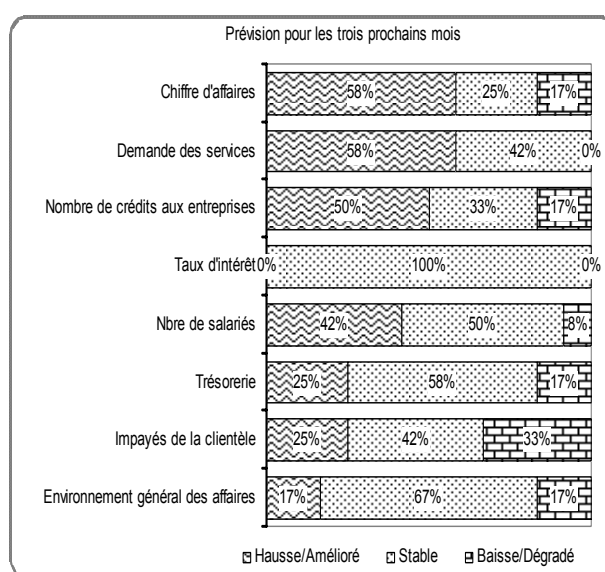
La trésorerie s'est détériorée au 3^e trimestre dans 17% des établissements financiers, mais s'est plutôt vue améliorée dans 33% des établissements (contre une prévision de 54%). Au 4^e trimestre, 17% des établissements s'attendent à sa détérioration contre 25% qui prévoient une amélioration.

Impayés de la clientèle

Les impayés constatés au cours du 3^e trimestre étaient en hausse de l'avis de 42% des chefs d'établissements. Au 4^e trimestre, 33% des chefs d'établissements s'attendent à leur baisse contre 25% à leur stabilité.

Environnement général des affaires

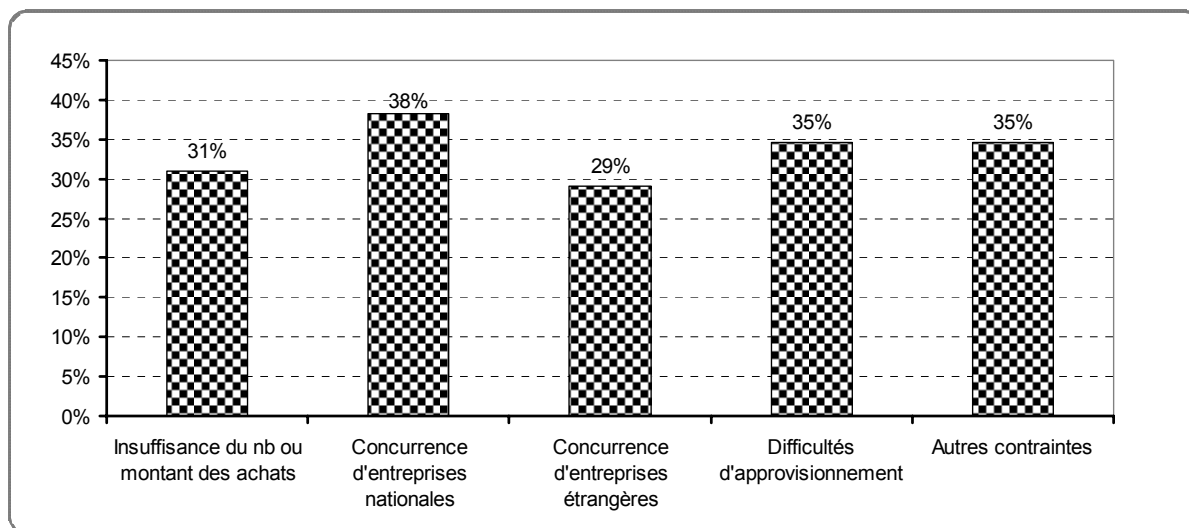
Une entreprise sur deux (50%) a jugé l'environnement général des affaires stables au 3^{ème} trimestre. 67% de ces derniers envisagent cette même stabilité au 4^e trimestre.



Principales contraintes au cours du troisième trimestre 2009

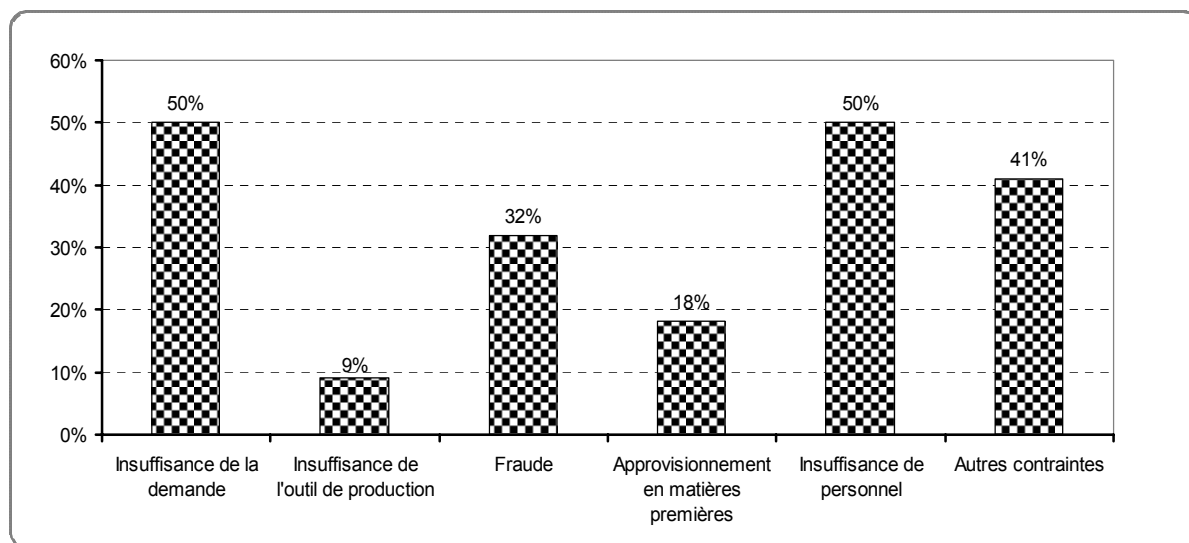
Commerce

La « *Concurrence d'entreprises nationales* » est citée au 3^e trimestre comme la contrainte la plus partagée : 38% des entreprises du commerce enquêtées la mentionnent. Quant à la « *Concurrence d'entreprises étrangères* », elle n'est citée que par 29% des entreprises. Les « *Difficultés d'approvisionnement* » qui avaient été ressenties par 55% des entreprises au 2^e trimestre ne sont plus évoquées que par 35% des entreprises au 3^e trimestre, soit une baisse de 20 points par rapport au trimestre précédent.



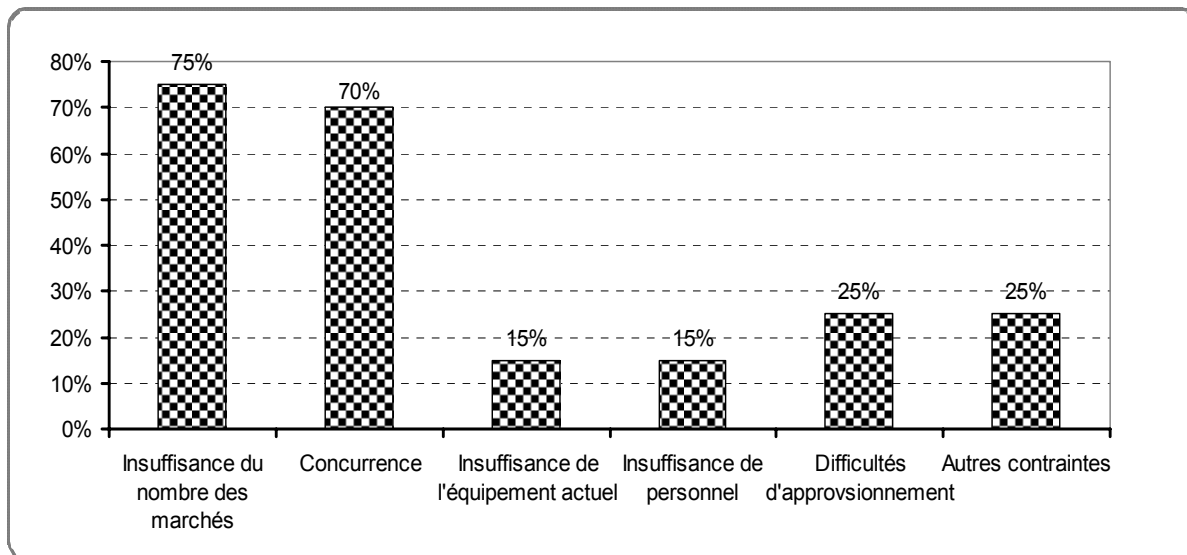
Industrie

Les principales difficultés qui ont émaillé l'exercice des entreprises du secteur de l'industrie ont essentiellement concerné : i) l'« *Insuffisance de la demande* » (50%), ii) l'« *Insuffisance de personnel* » (50%) et iii) la « *Fraude* » (32%).

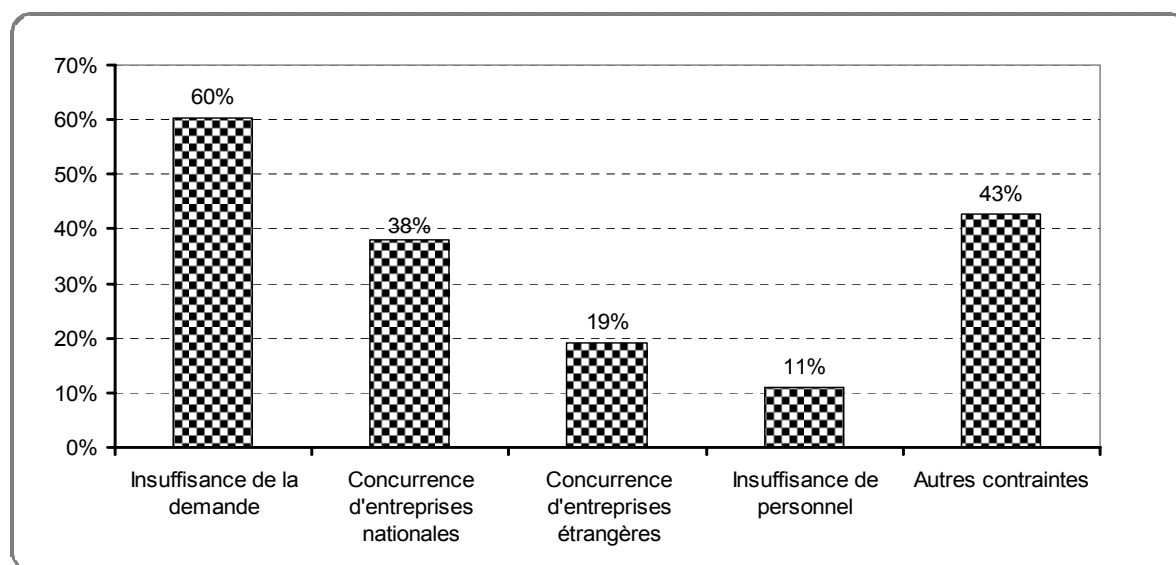


Bâtiments et travaux publics (BTP)

Si au 2^e trimestre 2009, 71% des entreprises du secteur des BTP citaient l'« *Insuffisance du nombre de marchés ou de chantiers* » comme leur principale contrainte, elles sont 75% à la citer au 3^{ème} trimestre. Quant à la « *Concurrence* », elle a été particulièrement rude au cours de ce trimestre. En effet, 70% des entreprises l'ont ressentie au cours du 3^e trimestre alors qu'elles étaient 47% et 48% respectivement au 2^e et au 1^{er} trimestre.

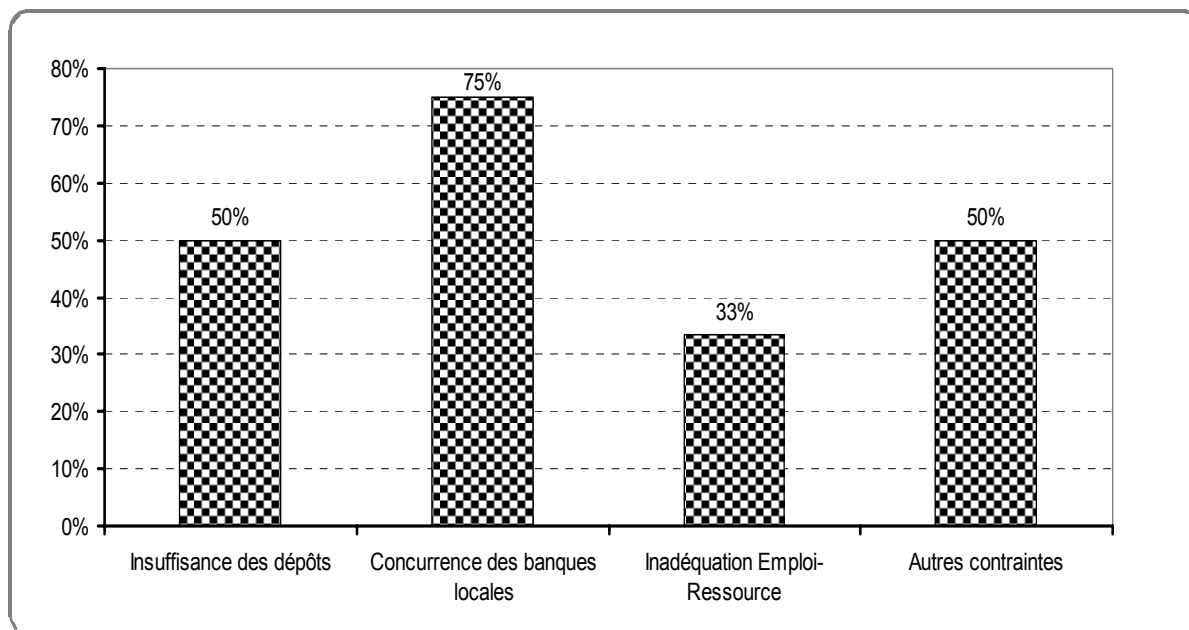
**Services**

Comme au 2^e trimestre, l'« *Insuffisance de la demande des services* » a été de loin la contrainte ayant affecté les entreprises de services au 3^e trimestre, avec 60% d'entreprises concernées (+5 points par rapport au 2^e trimestre). Les autres contraintes qui englobent les aspects de transparence des marchés publics, de fiscalité, de la crise financière, etc., sont citées par 43% des entreprises alors qu'elles ne concernaient, au 2^e trimestre, que 36% de ces entreprises. Quand à la concurrence, elle est évoquée par 38% des entreprises.



Banques et établissements financiers

La contrainte « *Concurrence des banques locales* », alors citée en troisième position au 2^e trimestre 2009 (46%), a occupé au 3^e trimestre la première position car évoquée par 75% des établissements financiers. Quant à l'« *Insuffisance des dépôts de la clientèle* », elle a été citée par un établissement financier sur deux (50%). S'agissant de l'« *Inadéquation emploi-ressource* », citée au 2^e trimestre par 69% des établissements financiers, elle n'est citée au 3^e trimestre que par 33% des établissements.



Remerciements à toutes les entreprises qui ont bien voulu répondre aux questionnaires qui leur ont été transmis.

Note de conjoncture - n°3 – 3^e trimestre 2009

Contact : info@ccia.bf, Tél. : (226) 50 30 61 14, Fax : (226) 50 30 61 16



Chambre de commerce et d'industrie du Burkina Faso
Direction chargée de missions
01 BP 502 Ouagadougou 01